

Què fer a Olot

1 – Oficina de Turisme

Carrer Dr. Fàbregas, 6

2 – Casa Gassiot

Dels anys 1911-1912 data la casa Gassiot del carrer de Sant Rafel, obra d'Alfred Paluzie, fent xamfrà. Els elements que més destaquen d'aquesta edificació modernista són la tribuna de ferro forjat i vidrieres emplomades de colors que dona al carrer Sant Rafel i a la façana principal, que fa xamfrà, l'àliga del medalló, associada amb el món de la curació, i l'escultura personificant la radiologia, especialitat mèdica del propietari de l'habitatge.

Als pisos superiors les obertures que donen als balcons són geminades amb arcs conopials lobulats de clara influència medieval.

Carrer dels Dolors, 1



3 – Casa Museu Can Trincheria

Can Trincheria, una de les cases pairals més importants d'Olot, va ser construïda a la primera meitat del segle XVIII. El nom de la casa prové del llinatge Trincheria, família que va destacar històricament en el món militar i polític.

Un dels elements que més ha contribuït a donar popularitat a la casa ha estat el pessebre monumental, amb aportacions de diverses èpoques i autors, en el qual destaquen figures atribuïdes a l'escultor Ramon Amadeu. Un altre dels trets característics de la casa són les decoracions originals de les parets amb paisatges i escenes mitològiques i un mobiliari de valor històric amb llits d'Olot.



4 – Església de Sant Esteve

Sant Esteve és l'església parroquial més gran d'Olot. El perfil de l'església i el campanar són elements molt emblemàtics de la ciutat. La façana actual és de l'any 1800 i hi destaquen les tres fornícules buides, que contenien imatges de pedra de sant Esteve, sant Valentí i santa Sabina, destruïdes el 1936. L'escalinata, que dota encara de més majestuositat l'església, es va construir el 1897.

A l'interior de la nau destaca el retaule barroc del Roser (obra de Pau Costa), així com també l'escultura de Sant Esteve, a l'altar major, feta amb alabastre (obra de Josep Clarà), i un Crist de Ramon Amadeu. Dins l'església hi trobem el Museu Tresor Parroquial, on destaca el valuosíssim Crist abraçat a la creu del Greco.



5 – Casa Bartomeu Agustí

L'edifici de la botiga Bartomeu Agustí respon a l'estètica modernista amb un destacat treball de la forja artística a les reixes de la part alta dels aparadors. La data de 1778 en una cartel·la, però, seria l'indicador que la casa té un origen molt més llunyà.

Carrer de Sant Esteve, 27



6 - Font de l'Àngel (a la plaça Móra). Font barroca comparable a monuments del tipus de l'Obelisc barroc barceloní. De dimensions modestes, consta de dos tubs. Té un cos central més o menys quadrat sobre el que trobem un altre cos més allargat -com una mena de columna-. És molt semblant a la font del Conill. Va ser reformada el 1892.



Què fer a Olot

7 – Hospici d'Olot o Museu de la Garrotja

L'antic Hospici d'Olot, construït a finals del segle XVIII (1779-1784) mercès a una deïxa testamentària d'Antoni Llopis i a d'altres aportacions del bisbe Lorenzana, i projectat per Ventura Rodríguez (1779-1784), fou creat per a usos múltiples: escola, habitatge de mestres, beneficència i escola de Belles Arts que estigué a la base de l'anomenada escola paisatgística d'Olot. Durant la guerra Gran (1793-95), l'Hospici fou habilitat com a caserna i novament ho fou durant la guerra dels carlins (1874). Actualment hi trobem les sales d'exposició permanent del Museu de la Garrotxa, la seu de l'Observatori del Paisatge de Catalunya i la "casa" dels gegants d'Olot, els quals només surten de l'edifici en dues ocasions, per les Festes del Tura i per la festa del Corpus.



8 – Casa Mas Collelmir

Obra de 1910 de l'arquitecte Alfred Paluzie que a tantes obres olotines deixà el seu segell. L'element estructural que més destaca de tot el conjunt és la tribuna que descansa sobre tres gran mènsules amb decoració floral.

A les reïxes damunt la porta apareixen les inicials del propietari M(iquel) M(as).

Carrer Tomàs de Lorenzana, 7



9 – Capella de Santa Magdalena

Sant Aquesta església ha donat nom al pont i a la placeta al costat de l'antic Palau de l'abat de Ripoll (avui destruït). Tenim notícies històriques de l'existència de la capella al segle XV, però l'actual fàbrica data de 1935. La façana de pedra que actualment presenta, amb llinda de 1770, pertanyia a la capella anterior. En el seu interior es guarda una talla de la Santa, pintada en època recent, dels segles XVII-XVIII.

Al mateix terreny on avui hi ha aixecada aquesta petita esglésiola hi va haver el Palau de l'abat de Ripoll. Segons unes notes del segle XV, a l'interior d'aquest s'hi venerava Sant Magdalena en una capella. La primitiva església ja era edificada l'any 1484; en el 1512 ja hi ha l'oratori o esglésiola.



10 – Església del Tura

Al segle XV el santuari de la Mare de Déu del Tura (patrona de la ciutat) va quedar destruït pels terratrèmols i de la reconstrucció en resta, a la façana de migdia, una porta tapiada i una clau de volta encastada. El 1936 l'església fou cremada, el campanar derruït i tan sols es conservà la talla romànica dels s. XI-XII, daurada i policromada, el sant Joaquim i l'Ecce Homo de Ramon Amadeu, escultor i creador de figures de pessebre.

L'actual edifici correspon a la reedificació que va fer Francesc Mas, dins del barroc clàssic. L'interior el va transformar Joan Carles Panyó entre 1790 i 1814, i la façana, amb un campanar d'agulla retallat durant la Guerra Civil, es va acabar l'any 1928. Esteve és l'església parroquial més gran d'Olot.



11 – Claustre de l'antic Convent del Carme

El claustre consta de quatre galeries de dues plantes cada una.

El convent del Carme d'Olot fou fundat l'any 1565 per frares carmelitans procedents de Girona. L'església, iniciada entre 1569 i 1572, fou restaurada posteriorment en època barroca, i ampliada amb la capella del Crist, paral·lela a la nau principal. L'element més important de l'antic convent és el seu claustre, bastit a finals del segle XVI o principis del XVII pel mestre de cases Llätzer Cisterna, que és un dels monuments més importants del renaixement català. Actualment l'edifici és seu de L'Escola d'Art i Superior de Disseny d'Olot.



Què fer a Olot

12 – Casa Pujador

Entre 1911 i 1912 es construí la casa Pujador, una de les obres més destacades del modernisme olotí segons projecte de Josep Azemar Pont . La casa, a un costat de la plaça del Conill, es troba fent xamfrà rodó entre els carrers del Carme i de la Mare de Déu del Portal.

La casa consta de planta baixa i dos pisos. A la zona cantonera destaca la tribuna d'arcs de mig punt del primer pis, per sobre de la qual, al pis superior, hi ha una finestra geminada. Per damunt d'aquest segon pis, l'edifici està rematat per una torre cilíndrica amb barret cònic de base més ample que la torre de ceràmica vidriada que dibuixa una sanefa.

Carrer de la Verge del Carme, 1



13 - Font del Conill (a la plaça del mateix nom) És una font barroca de tres tubs que parteixen de tres màscares situades a tres dels quatre costats de la font que té forma quadrada. A la part superior es va fent estreta, creant un altre cos més estret i allargat. Reformada el 1900, s'assembla a la font de l'Àngel d'Olot i és comparable amb monuments del tipus de l'Obelisc barroc barceloní.



14 – Casa Escubós

És un edifici que resulta de la reforma d'una antiga casa probablement del segle XVII, que s'inscriu dins el corrent modernista. Destaca la formalització de les seves façanes als carrers Major, Baix Tura i plaça del Conill. Les obertures estan disposades sobres eixos verticals de composició i presenta balcons correguts en dues de les façanes. Els treballs de ferro forjat en les baranes són molt simples. Les obertures resten emmarcades amb motius modernistes en els que apareixen peces de ceràmica vidriada. El ràfec és de fusta amb colls vistos.



15 – Casa Gaietà Vila

Edifici de tres façanes, cada una de les quals té composició pròpia, destacant, a totes elles, l'exuberància decorativa i cromàtica. La del nord té una tribuna i és la més pobra en decoració. La de l'est té balcons amb arcs conopials. La del sud té una tribuna amb balcons a sobre. Els acabats de la casa imiten els castells medievals amb diferents elements. Tota ella està molt decorada, tant amb motius vegetals com amb ceràmica vidriada. Edifici d'habitatges i baixos comercials recentment restaurats, a la planta baixa trobem la llibreria "El Drac".
Passeig Escultor Miquel Blay, 60



16 – Teatre principal

Està ubicat al Firal de la capital de La Garrotxa. Les primeres referències es remunten a mitjans del segle XVIII, De dimensions més aviat petites se li dóna més amplitud a partir de 1842. Les guerres carlines van malmetre'l tot provocant-li un incendi el dia 11 de març de 1874. El 1875 es decideix recuperar-lo. Les obres van durar 12 anys inaugurant-lo el 3 d'agost de 1887, gairebé igual com ha arribat en l'actualitat.

Façana refeta l'any 1902. Presenta tres entrades amb arcs de mig punt.

Entre els espais els arcs hi ha un medalló amb una esfínx. En el segon pis hi ha un balcó amb balustrada i tres portes amb llinda decorada, les laterals amb frontó triangular i la central amb un de semicircular.

Al costat del balcó hi ha dues finestres amb balustrades i una llinda decorada. El tercer pis està format per una sèrie de petites finestres al costat de les quals hi ha una decoració vegetal. L'edifici té una cornisa que queda trencada per un frontó semicircular on hi ha l'escut de la vila.



Què fer a Olot

17 – Casino Olotí

És un edifici reconstruït l'any 1939. Actualment consta de dos pisos i planta baixa. A la part que dona al passeig del firal té en primer pis quatre grans finestrals i conc al segon. A la part baixa hi ha una discoteca. L'altra façana té cinc finestres més petites que les primeres.

L'inici dels edificis firal cal situar-lo al segle XVI. La reforma de la urbanització del firal es va fer el 1878.



18 – Escultura “La lectura”

19 – Casa Solà Morales

És el màxim exponent del modernisme olotí, veritable joia de visita imprescindible. Els anys 1913-1916 l'arquitecte Lluís Domènech i Montaner va portar a terme la profunda reforma d'un antic casal barroc, mantenint en gran manera l'ordre i disposició de les obertures originals.

Un esgrafiament de tons grogosos i d'elegant dibuix completa el cos de la façana principal de l'edifici.

El conjunt el completen dues elegants figures femenines adossades a les columnes, obra de l'escultor Eusebi Arnau i Mascort.

Passeig Blay, 43



20 – Plaça de Braus

Protegida com a bé cultural d'interès local. Plaça de braus amb la planta rodona i, en l'alçat, la base lleugerament més ampla que la part superior, on, té una sèrie d'arcs rebaixats, fets de maons, i sobre els quals hi ha una petita teulada.

Durant tota la segona meitat del segle XIX, el mòdul neoclàssic, sense desaparèixer del tot, dona pas a una arquitectura molt més historicista i eclèctica. Es construeixen edificis, que, segons llur destinació, utilitzen una imitació o barreja de diversos estils del passat -ja sigui el romànic, el gòtic, el barroc, etc.- que es tornaven a interpretar a partir d'un punt d'una sintaxi pròpiament vuitcentista i amb resultats, sovint, d'una innegable qualitat formal i urbana.



21 – Ajuntament a can Joanetes

La recuperació del centre fabril de can Joanetes com a seu de l'Ajuntament olotí s'inscriu en les nombroses restauracions de velles fàbriques que havien caigut en desús i en l'oblit, recuperant així un important patrimoni industrial.

L'edifici industrial de Can Joanetes va ser projectat per l'arquitecte Joan Roca Pinet entre 1926 i 1928, seguint el corrent noucentista de línies clàssiques propi de la dècada dels anys 20 del segle XX. D'entre les estructures a recuperar la més malmesa era la de la xemeneia, desplomada i amb greus esquerdes. Ara constitueix una fita referencial.

Passeig del Bisbe Guillamet, 10



22 – Casa Quatre Cantons

La casa 4 cantons del carrer de Sant Ferriol és un edifici de planta baixa i dos pisos. L'estructura d'ambdós pisos és simètrica, amb tres obertures i balcons a cada pis, exceptuant la central del segon pis que és una finestra amb barana. Les obertures es troben emmarcades per un brancal que dibuixa una mena de corona decorada a manera de trencadís. Aquesta decoració la tornem a trobar rematant l'edifici a manera d'antefixes a la teulada.

Entre la primera i la segona obertures de cada pis i després de la tercera trobem unes decoracions de tipus modernista que representen les 4 estacions de l'any simbolitzades per figures femenines amb decoracions florals típiques de l'art nouveau.

Carrer Sant Ferriol, 21



Què fer a Olot

23 – Casa carrer Sant Ferriol, 44b

Edifici de planta baixa i un pis rematat per un terrat amb balustrada de pedra. A la part baixa la porta es troba flanquejada per sengles finestrals. La porta, arc de mig punt amb dovella central amb escut, descansa sobre pilastres estriades amb capitell amb motiu decorativo-floral de palmetes i volutes. El parament del mur de la planta baixa té un tractament d'encoixinat que confereix noblesa a l'edifici.

Al pis superior tres obertures donen a una balconada que va d'una banda a l'altra de l'edifici, amb barana de forja. Les obertures es troben profusament adornades amb sanefes florals que envolten les parts altes. Per damunt completa la decoració un fris també floral.



24 – Capella de Sant Ferriol

Sant Ferriol és una capella d'Olot (Garrotxa) protegida com a bé cultural d'interès local. Té una entrada de punt rodó, dividida en petits quadres, dins dels quals hi ha una flor. Aiguant aquesta portada dues columnes cegues, cada una amb un capitell de decoració vegetal. Sobre la porta hi ha un rosetó vidriat, decorat amb quatre lòbuls que presenten decoració vegetal a les puntes. Té el teulat a dues aigües i una petita prolongació, també a dues aigües, sota la qual hi ha una campana. Sota la cornisa hi ha decoració d'arcs de mig punt cecs. Tota la façana està decorada amb diferents elements geomètrics.



25 – Plaça del Mercat

Poc després de la guerra civil s'aixecaria un mercat en el mateix lloc on avui hi ha l'actual, de planta baixa i amb àmplies obertures a l'exterior. A principis dels anys 70 s'encarregà a l'arquitecte olotí Tresserras el nou projecte, que una vegada fet va tenir molts comentaris negatius pel caràcter modern al mig d'un carrer del segle XIX. Realitzat l'any 1978.

Disposa de soterranis, destinats a magatzems i cambres frigorífiques; la primera planta és destinada al mercat. El pis superior és destinat a garatge pels cotxes. Cal destacar la manca total d'obertures en l'edifici, fent excepció als locals destinats al centre d'iniciatives turístiques i al bar. Edifici totalment racionalista.



26 - Museu dels Sants d'Olot

La visita al Museu dels Sants d'Olot permet trobar-se "dins" d'un taller en plena activitat. A més, aplega una col·lecció d'imatges de sants i passos de Setmana Santa, figures de pessebre, figures decoratives, faràndula, així com peces antigues i emblemàtiques tant d'antics tallers ja desapareguts com d'actuals.



28 – Torre de Can Gou o Mas La Plana

La Torre de Can Gou, o simplement Can Gou, també anomenat Mas la Plana és un habitatge a la ciutat d'Olot inclosa a l'Inventari del Patrimoni Arquitectònic de Catalunya. És un gran casal situat prop dels paratges de la Font Moixina. Té planta rectangular, amb teulada a quatre aigües i una torre de base rodona amb teulat cònic a la façana sud. La casa té planta baixa, dos pisos i golfes. Cal destacar la decoració de les obertures dels dos pisos realitzades amb un ampli guardapols decorat amb flors i fullatges estilitzats. Una bona part de les façanes estan amagades per construccions recents de tipus industrial. Aquest casal va néixer com a casa particular amb dependències per a l'elaboració d'embotits. La decoració general és historicista.



Què fer a Olot

29 - El Parc Nou i la Moixina

El Parc Nou és el Jardí Botànic d'Olot, on es conserven valuosos reductes de roureda de roure pèrol, que constitueix la vegetació potencial del pla d'Olot. La gran diversitat d'espècies vegetals que conté aquesta roureda i la necessitat de preservar-la en la seva integritat van dur a la creació del Jardí Botànic.

Molt a prop del Parc Nou trobem els Paratges de la Moixina. Es tracta d'un indret de gran interès geobotànic, amb una diversitat biològica remarcable i que té com a protagonista l'aigua. L'especial encant d'aquest paisatge ha inspirat nombrosos pintors.



29 - Font de la Moixina

Als Paratges de La Moixina podem visitar fins a tres fonts: La Font de la Deu, a les proximitats del Restaurant La Deu, la Font de la Moixina, situada al costat del restaurant Font Moixina, i finalment la Font de Bufaganyes, molt a prop de l'ermita de la Salut.

Es troba darrera del parc Nou a la zona de la Moixina. L'any 1945 es va reconèixer aquest lloc com a "Parque Artístico Natural". Cal destacar que aquesta zona és, a banda del Parc Nou, l'altre lloc d'Olot on hi ha roures pèrols.

[Itinerari recomanat](#)



30 - Font Castanys

És així com s'anomena la font situada al Parc Nou, en el marc d'un magnífic jardí de flora autòctona i on el passejant pot gaudir de la pau i la verdor pròpia de l'indret, així com admirar els roures de més de 250 anys i de 25 metres d'alçada. [Itinerari recomanat](#)



31 - Museu dels Volcans

Situat a la Torre Castanys, els seus continguts se centren en la presentació del medi físic de la Garrotxa incidint, per una banda, en els fenòmens sísmics i vulcanològics i, per l'altra, en els principals ecosistemes de la comarca.

Entendre quina és la naturalesa geològica de la terra i les causes dels terratrèmols i dels volcans, i quines són les principals característiques del vulcanisme a casa nostra són els objectius de la primera part del recorregut. La segona part està dedicada a explicar, mitjançant uns diorames molt gràfics, com són els principals ecosistemes de la Garrotxa.

L'exposició es complementa amb un muntatge audiovisual que ens parla de l'activitat sísmica i volcànica de la zona, i en el qual el visitant pot viure la simulació d'un terratrèmol.



32 - Plaça Amèrica

Els seus continguts se centren en la presentació del medi físic de la

33 - Plaça Catalunya

34 - Torre Malagrida

El projecte de construcció de l'Eixample Malagrida (1916-1925) es pot considerar l'obra urbanística més important duta a terme a Olot. Es va seguir el model de les ciutats jardí noucentistes, amb abundància de zones verdes enmig de les quals es construïen les cases. En destaquen la Casa Masramon (Rafel Masó), i la Torre Malagrida, actual seu de l'alberg de joventut.



Què fer a Olot

35 – Estació i Ponts i túnels de l'antic Carrilet

Es tracta d'una infraestructura supra municipal. L'antic carrilet d'Olot, abans d'arribar a l'esplanada de l'estació tenia uns accessos de camins i terrenys que es varen resoldre amb túnels i ponts, eliminant puntualment la barrera física que representa la seva implantació.

La construcció es formalitzà amb murs de pedra volcànica i voltes de totxo massís.

Ha estat restaurat i rehabilitat recentment com a carril-bici i ha esdevingut la primera via verda del país, que enllaça la muntanya i la zona volcànica fins a la costa.



36 Font de la Puda o Pudosa. Es pot accedir pel passeig de Barcelona o l'avinguda Estació o el camí de la Teuleria d'Olot. De fet, s'ha d'agafar un camí que voreja el riu Fluvià i que forma com un Parc que posteriorment arriba al Parc de Sant Roc amb les seves Fonts. La Font de la Puda està tocant literalment al riu.



37 – Monument als vençuts

38 – Pont de Sant Roc

Es tracta d'un pont situat damunt el riu Fluvià. Fa possible el pas entre el passeig de Sant Roc i el barri del mateix nom. Disposa de tres arcades, més gran la central que les dues laterals. Va ser bastit amb carreus molt ben tallats, alguns d'ells de pedra volcànica.

Olot es veu sotmesa durant el primer terç del segle XIX a importants fets d'armes que condicionen fortament el desenvolupament normal de la ciutat.



39 – Sant Pere Màrtir

Situada al centre d'una gran plaça porxada. Realitzada amb rajols i pedra aplacada. La façana principal mira a l'oest i té una àmplia porta d'entrada damunt la qual hi ha un balcó cobert i un gran òcul. Disposa d'una sola nau de forma ascendent de manera que l'altar és a la part més elevada. L'edificació és de forma ascendent amb diferents volums prismàtics a l'exterior. A la façana de llevant hi ha el campanar i un gran cap representant el Màrtir, fet per C. Devesa. Cal destacar la coberta de membrana de formigó del campanar, de forma hiperbòlica.



40 – Font de Sant Roc

L'ombrívola font de Sant Roc està situada al final d'un passeig proper a la zona dels Tossols i al començament de la Ruta del carrilet. Es tracta d'un indret que convida a refrescar-se amb l'aigua i a restar en calma sota els immensos plataners que hi habiten. La nota de color la posa el lliri d'aigua vora el riu. [Itinerari recomanat](#)



41 – Cementiri

El cementiri municipal d'Olot, al peu de les grederes del Monsacopa, es va inaugurar l'agost de 1821. Si bé originalment el cementiri olotí constava d'un únic recinte, el 1893 començaren les obres d'ampliació amb dos nous recintes, un destinat pels que morien apartats de l'Església catòlica.

Val la pena visitar el cementiri i entretenir-se en els panteons, els àngels de la galeria de crides.



Què fer a Olot

42 - Volcà de Montsacopa

Alineat entre els volcans de la Garrinada i de Montolivet, el Montsacopa té un cràter circular producte d'una erupció estromboliana poc explosiva de fa uns 100.000 anys. Declarat Reserva Natural del Parc Natural de la Zona Volcànica de la Garrotxa, està integrat plenament dins el nucli urbà de la ciutat. L'església de Sant Francesc i les dues torres de guaita, damunt del cràter, fan del Montsacopa un indret d'incomparable bellesa paisatgística. La seva nuesa i l'excel·lent ubicació l'han convertit en un magnífic mirador de la ciutat d'Olot, de bona part de la zona volcànica i de l'Alta Garrotxa i fins i tot dels cims més propers dels Pirineus.



Dins el recinte fortificat de l'església de Sant Francesc, damunt del cràter, trobareu un espai de serveis al visitant, el Fortí; que disposa de bar i restaurant amb una carta de plats elaborats a base de productes de proximitat.

43-44 - Torres de defensa Carlines

El cim enlairat del Montsacopa per la seva posició dominant va constituir un lloc per l'emplaçament de recintes fortificats i defenses. Abans de la guerra del francès hi havia un recinte militar que fou substituït per la capella de Sant Francesc.

Al voltant del cràter del volcà hi ha ubicades dues torres de defensa de l'època carlina (1833), d'un diàmetre exterior aproximat de 6 metres i mig i amb dos nivells d'espitlleres, les inferiors de doble esqueixada i les superiors d'esqueixada simple.



La coberta de les torres permet servir de mirador excepcional al visitant, panoràmica que ens permet veure cons volcànics com el de la Garrinada o el d'Aiguaneira i l'orografia del lloc.

45 - Capella de Sant Bernat d'Olot

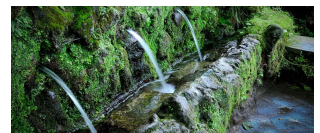
Sant Bernat és una capella a la ciutat d'Olot protegida com a bé cultural d'interès local. L'edifici d'una sola nau, al carrer del seu titular: Sant Bernat, disposa d'una porta d'accés amb dues finestretes menudes als costats. Damunt ella hi ha un ull de bou i per sobre un petit cloquer d'espardanya amb campana. Les parets foren arrebossades i pintades; el teulat cobert amb teules.

Entre 1860 i 1880 es realitzà la urbanització del carrer Mulleres i de la sortida de l'Horta del Carme (avui P. A. Soler i adjacents); Olot viu encara moments bèl·lico-polítics. Com a conseqüència d'aquests fets l'església parroquial és convertida en caserna i el teatre és incendiat.



46 - Font de les Tries

En una de les raconades del riu Fluvià, sortint de la ciutat, es troba un bell i concorregut paratge, el de les Tries, en el qual es pot contemplar una esplèndida font que porta el mateix nom. [Itinerari recomanat](#)



47 - Castell Coll

Més que un gran castell, l'estada senyorial dels senyors del Coll, és un casal fort, un edifici gòtic, amb torre annexa, convertit en masia. És de planta rectangular i carreus ben tallats. La distribució interior es realitza als costats d'un pati interior. Ja a principis de segle XIX es trobava molt fet malbé però s'habilitaren els costats nord-oest i sud, als baixos, pel bestiar i el pis superior pels pagesos. La tradició parlava d'uns passadissos subterranis pels quals es podia fugir en cas d'atac. No fa gaires anys es descobriren aquests passadissos que menen del castell a la casa de la torre de la Vall de Bianya. Està situat vers l'extrem nord-oest del terme olotí, al vessant SE de la serra de Sant Miquel del Mont. Des de la fortificació es gaudeix d'una bona panoràmica sobre la plana d'Olot.



Què fer a Olot

48 – Sant Andreu del Coll

Situat a la falda de la vessant sud de la serra de Sant Miquel del Mont. El temple presenta una sola nau amb absis circular que presenta finestra central i un fris sostingut per mènsules senzilles i cornisa. Per la part nord s'hi ha afegit la sagristia, posterior al romànic. La porta d'entrada és al sector de migdia. A les façanes nord i sud hi ha una cornisa. El campanar, que havia estat de cadireta, és de torre amb teulat a quatre vessants i s'assenta sobre l'extrem sud-oest de l'edifici. Cal datar-lo del segle XVIII. Es va haver de refer a causa de les destrosses ocasionades pel llamp que hi va caure l'estiu de 1876.



49 – Mas Ventós

Antigament era conegut com el mas Soler. Es construí el segle XIV. El 1684 el va comprar Joan Ventós i Papagalls. En el transcurs de la guerra del 36, la casa va ser ocupada per l'exèrcit. Va quedar molt malmesa i part del fons bibliogràfic va ser cremat.

Té una planta quadrada amb un teulat a quatre vents, planta baixa, dos plantes i golfes-colomar. La característica més destacable són les galeries que recorren la façana principal i lateral de ponent. A la façana principal hi ha dos pisos amb set arcs de mig punt cada un.



50 – Sant Cristòfol de les Fonts

Sant Cristòfol les Fonts posseeix una primitiva església d'una sola nau bastida amb pedra romànica. Damunt ella s'aixecà posteriorment una torre quadrada i s'afegiren tres absis d'estil neoromànic. L'actual porta principal té una llinda amb la següent inscripció: HEC EST DOMUS DEI ET PORTA CEL 1S96. Damunt hi ha una fornícula amb la figura del Sant titular i un òcul. Els murs varen ser arrebossats. Adossada a l'església es troba l'antiga rectoria.



Rutes:

X – Ruta del modernisme

A Olot, el Modernisme va tenir una forta influència sobre l'arquitectura urbana. Veurem entre altres: Casa Gassiot, Escultura La Lectura, Casa Solà Morales, Casa Gaietà Vila, Portalada lateral de Sant Esteve, Casa Escubós i la Casa Pujador.

La ruta s'inicia a l'oficina de turisme d'Olot i transcorre pel centre històric de la ciutat, on es concentren la majoria d'edificis modernistes. [Veure detall ruta](#)

Carrers:

X – Passeig d'en Blay



Nº 6



Nº 20



Nº 23



Nº 31



Nº 34



Nº 48

Què fer a Olot

X – Carrer Sant Ferriol



N° 6



N° 27



N° 29



N° 46



amb Pintor Galwey



Capella S. Ferriol

X – Carrer Bernat Vilar



N° 19



N° 20

X – Carrer Joaquim Vayreda



N° 19



N° 3



N° 11



N° 28



N° 4



N° 6



N° 7



N° 13



N° 24



Pl. Vayreda, 6

X – Carrer dels Dolors



N° 1



N° 2



N° 3

Què fer a Olot

X – Carrer de Sant Ignasi



Nº 3



Nº 5

X – Carrer de Fontanella



Nº 9



Nº 23



Nº 10



Nº 2-4



Nº 12



Nº 14



Nº 16



Nº 17



Nº 20

Altres llocs a visitar:

Plaça del Mig, Carrer Pare Antoni Soler, Passeig de berdel conill, Plaça Rector Ferrer, Plaça Clarà, Carrer Mulleres, Carrer Sant Rafel, Carrer Bisbe Lorenzana, Avinguda Onze de Setembre, Carrer Francesc Montsalvatge, Carrer Bisbe Vilanova, Carrer Paluzie, Carrer Pare Roca, Passeig. Bisbe Guillamet, Carrer Clivillers, Carrer de Sant Esteve

El Riu Fluvià

El riu Fluvià travessa Olot i el seu curs forma part del Parc Natural de la Zona Volcànica de la Garrotxa. Divideix la comarca en dos: l'Alta Garrotxa i la plana d'Olot, situada al sud del Fluvià. Ha estat i és un dels motors de la industrialització i és un clar protagonista de la vida a la ciutat, ja que compta amb un recorregut refrescant que permet descobrir paisatges florits, així com un seguit de façanes de tallers i fàbriques que empraven l'aigua com a autèntic motor.

A l'entorn del riu Fluvià s'hi acullen indrets com la zona de Sant Roc o els prats de la Mandra, espais admirables ubicats en zones urbanes però perfectament conciliats amb els racons més naturals.

– Les fonts

<https://www.turismeolot.com/ca/descobreix-olot/100-natural/les-fonts-dolot/>

Fonts de la vila vella

[Itinerari recomanat](#)

Llocs visitats:

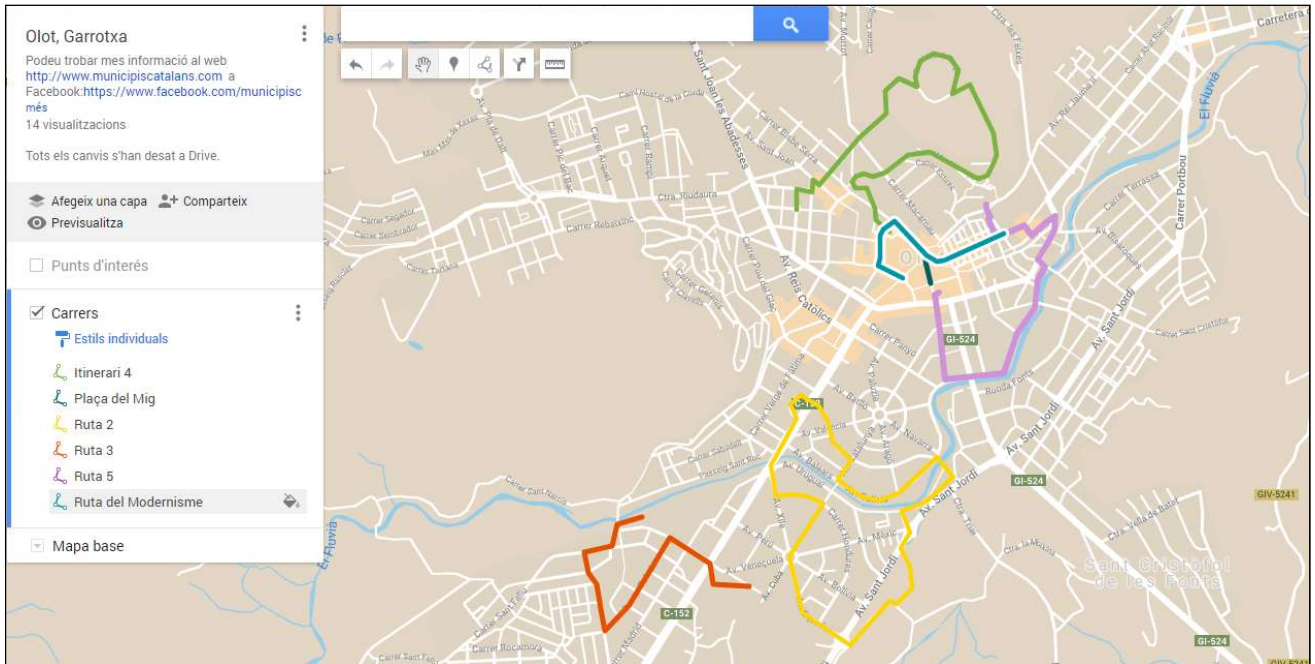
<http://www.olot.cat/>; <https://www.turismeolot.com/>; <https://www.festacatalunya.cat/>; <http://sig.olot.cat/olotgis41/visor-vf.jsp>;
<https://www.agendaolot.cat/>; <https://fontsaigua.wordpress.com/>; <https://www.experienciarural.cat/>; <http://narcismunso.com/>;
<https://lagarrotxa.net/geografia/>;

Què fer a Olot

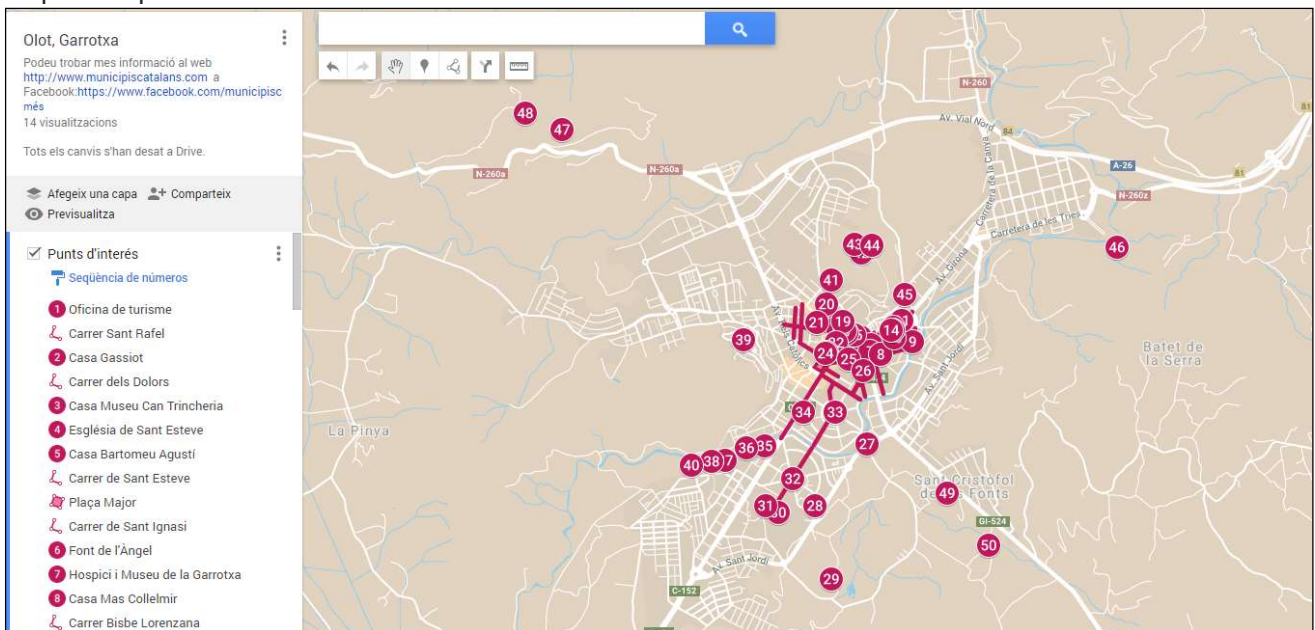
Enllaç mapa punts d'interès:

<https://drive.google.com/open?id=1q-WcO34mYTKdAlq1NaN0NKiXF3K9SCyG&usp=sharing>

Rutes i itineraris:



Mapes de punts d'interès:



Què fer a Olot

Olot, Garrotxa

Podeu trobar més informació al web <http://www.municipiscatalans.com> a Facebook <https://www.facebook.com/municipisc més>

14 visualitzacions

Tots els canvis s'han desat a Drive.

Afegeix una capa Comparteix

Punts d'interès

- Sequència de números
- 1 Oficina de turisme
- 2 Casa Gassiot
- 3 Carrer dels Dolors
- 4 Casa Museu Can Trincheria
- 5 Església de Sant Esteve
- 6 Casa Bartomeu Agustí
- 7 Carrer de Sant Esteve
- 8 Plaça Major
- 9 Carrer de Sant Ignasi
- 10 Font de l'Àngel
- 11 Hospici i Museu de la Garrotxa
- 12 Casa Mas Collelmir
- 13 Carrer Bisbe Lorenzana

Olot, Garrotxa

Podeu trobar més informació al web <http://www.municipiscatalans.com> a Facebook <https://www.facebook.com/municipisc més>

14 visualitzacions

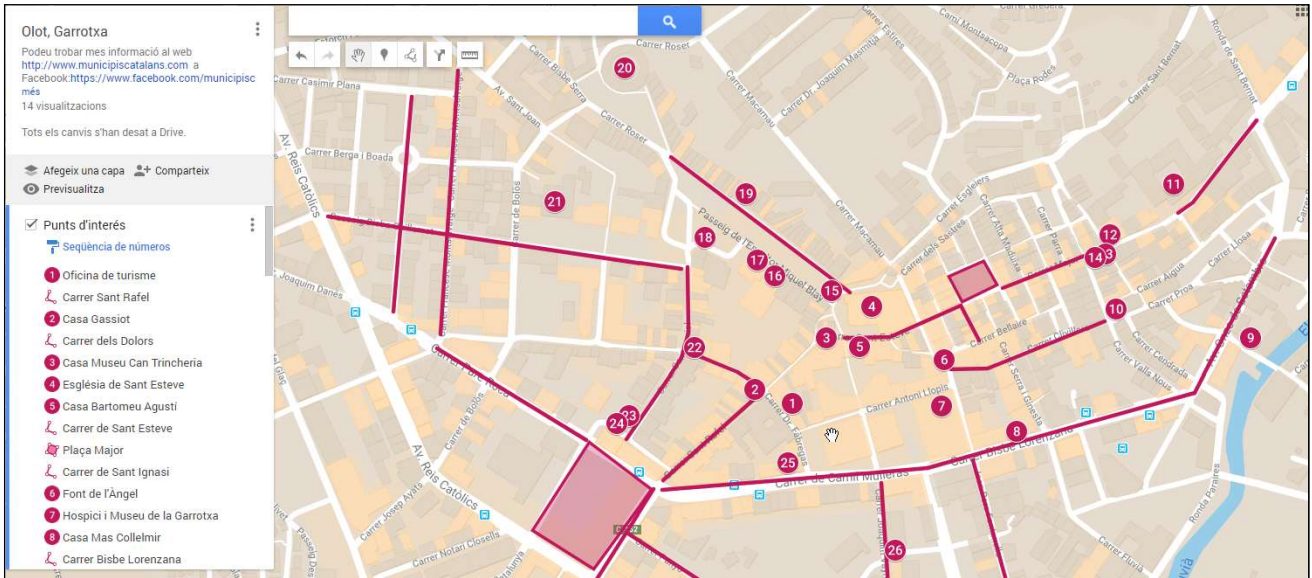
Tots els canvis s'han desat a Drive.

Afegeix una capa Comparteix

Punts d'interès

- Sequència de números
- 1 Oficina de turisme
- 2 Carrer Sant Rafel
- 3 Casa Gassiot
- 4 Carrer dels Dolors
- 5 Casa Museu Can Trincheria
- 6 Església de Sant Esteve
- 7 Casa Bartomeu Agustí
- 8 Carrer de Sant Esteve
- 9 Plaça Major
- 10 Carrer de Sant Ignasi
- 11 Font de l'Àngel
- 12 Hospici i Museu de la Garrotxa
- 13 Casa Mas Collelmir
- 14 Carrer Bisbe Lorenzana
- 15
- 16
- 17
- 18
- 19
- 20
- 21
- 22
- 23
- 24
- 25
- 26
- 27
- 28
- 29
- 30
- 31
- 32
- 33
- 34
- 35
- 36
- 37
- 38
- 39
- 40
- 41
- 42
- 43
- 44
- 45

Què fer a Olot



Llegenda:

<ul style="list-style-type: none"> 1 Oficina de turisme 2 Carrer Sant Rafel 3 Casa Gassiot 4 Carrer dels Dolors 5 Casa Museu Can Trincheria 6 Església de Sant Esteve 7 Casa Bartomeu Agustí 8 Carrer de Sant Esteve 9 Plaça Major 10 Carrer de Sant Ignasi 11 Font de l'Àngel 12 Hospici i Museu de la Garrotxa 13 Casa Mas Collelmir 14 Carrer Bisbe Lorenzana 15 Carrer Fontanella 16 Capella de Santa Magdalena 	<ul style="list-style-type: none"> 17 Av. Onze de Setembre 18 Església del Tura 19 Carrer Crivillers 20 Claustre del Carme 21 Carrer Pare Antoni Soler 22 Casa Pujador 23 Font de Conill 24 Plaça del conill 25 Casa Escubós 26 Carrer Major 27 Casa Gaietà Vila 28 Teatre Principal 29 Casino Olotí 30 Escultura La Lectura 31 Casa Solà Morales 32 Passeig d'en Blay 	<ul style="list-style-type: none"> 33 Plaça de Braus 34 Carrer Bernat Vilar 35 Carrer Francesc Montsalvatge 36 Pg. Bisbe Guillemet 37 Ajuntament d'Olot 38 Carrer de Sant Ferriol 39 Casa Quatre Cantons 40 Casa carrer Sant Ferriol, 44 41 Capella de Sant Ferriol 42 Carrer Pare Roca 43 Plaça Clarà 44 Carrer Panyó 45 Plaça del Mercat 46 Carrer Mulleres 47 Carrer Joaquim Vayreda 48 Museu dels Sants d'Olot
<ul style="list-style-type: none"> 49 Carrer Bisbe Vilanova 50 Parc de les Mòres 51 Torre de Can Gou 52 Font Moixina 53 Font Castanys 54 Museu dels volcans 55 Avinguda Cuba 56 Plaça Amèrica 57 Avinguda República Argentina 58 Avinguda Catalunya 59 Plaça Catalunya 60 Carrer Paluzie 61 Passeig de Barcelona 62 Torre Malagrida 63 Antiga estació del tren d'Olot 64 Font de la Puda 	<ul style="list-style-type: none"> 65 Monument als Vençuts 66 Pont de Sant Roc 67 Sant Pere Màrtir 68 Font de Sant Roc 69 Aparcament Cementiri 70 Volcà del Montsacopa 71 Torre Carlina 72 Torre Carlina 73 Capella de Sant Bernat d'Olot 74 Font de les TRIES 75 Castell Coll 76 Sant Andreu del Coll 77 Mas Ventós 78 Sant Cristòfol de les Fonts <p><input type="checkbox"/> Carrers</p>	